



ГРАД БИЈЕЉИНА
ПЛАН КАПИТАЛНИХ ИНВЕСТИЦИЈА 2017-2019. ГОДИНА

Садржај:

1	УВОД	3
2	ПРОФИЛ ЗАЈЕДНИЦЕ	4
3	ПРИВРЕДА.....	5
4	ПОСЛОВНА ИНФРАСТРУКТУРА.....	6
5	ЗАПОСЛЕНОСТ	7
6	ПОЉОПРИВРЕДА	8
7	ПРИРОДНИ РЕСУРСИ	9
8	ФИНАНСИЈСКА ПРОЈЕКЦИЈА.....	12
9	ПЛАН КАПИТАЛНИХ ИНВЕСТИЦИЈА – ПРОЈЕКТИ РАСПОРЕЂЕНИ ПО ПОДСЕКТОРИМА.....	15
10	ПРИЛОЗИ	33

1 УВОД

Овај документ је приједлог Плана капиталних инвестиција, припремљен од стране Одсјека за локални економски развој и европске интеграције и Радне групе за израду Плана капиталних инвестиција и Плана развоја комуналне инфраструктуре на подручју Града Бијељина, као и представника органа Градске управе, буџетских корисника, јавних предузећа, установа, удружења грађана и других субјеката друштвеног живота.

Јединице локалне самоуправе улажу у комуналну инфраструктуру како би могле пружати услуге својим грађанима, задржале и привукле домаће и стране инвеститоре. Једно од најважнијих питања за локалне самоуправе је како планирати и финансирати изградњу нове инфраструктуре. Буџетска средства су мала и често недовољна за системско финансирање капиталних инвестиција. Системски приступ планирању капиталних инвестиција ће омогућити локалним самоуправама боље искоришћавање капацитета локалног буџета и омогућити бољи приступ садашњим изворима финансирања (ЕУ – предприсупним фондовима, средствима из домаћих извора финансирања и другим донаторским средствима).

План капиталних инвестиција је план који покрива капиталне пројекте за период од три година, односно за период 2017-2019. година и представља ажурирану верзију постојећег Плана капиталних инвестиција 2016-2018. Сви нови пројекти су достављени члановима Радне групе за израду Плана капиталних инвестиција који су извршили уредно бодовање пројеката. Након бодовања Одсјек за локални економски развој и европске интеграције је уврстио бодове и технички припремио овај Ажурирани План капиталних инвестиција за период 2017-2019. година.

Планом су обухваћени пројекти од општег значаја. Прва година реализације и финансирања програма капиталних инвестиција сматра се годишњим капиталним буџетом. Годишњи капитални буџет се сваке године одређује као исјечак из вишегодишњег капиталног програма који се односи на конкретну годину.

Израда свеобухватног инвестиционог плана ће омогућити развој нових и побољшање постојећих услуга грађанима и омогућити спровођење главних стратегија развоја Града, прије свега Стратегије развоја Града Бијељина до 2023. године. Вишегодишњи план капиталних инвестиција треба да садржи све јавне инвестиције које су планиране на територији града Бијељина или су у његовој надлежности. Како би овај пројекат био реализован Одлуком Скупштине града образована је Радна група за израду Плана капиталних инвестиција и Плана развоја комуналне инфраструктуре на подручју Града Бијељина.

2 ПРОФИЛ ЗАЈЕДНИЦЕ

Град Бијељина је најзначајнији центар регије Семберије, Мајевице и дијела Посавине. Заузима површину од 734 км² и граничи са општинама Брчко, Лопаре, Угљевик и Зворник. Налази се на сјевероисточном дијелу Републике Српске и БиХ те као такав, својим положајем у семберској низији и просјечном надморском висином око 90m, представља њихов најплоднији регион.

Подручје Града обухвата 67 насељених мјеста. Према попису становништва из 2013. Године, укупан број становника на подручју Града Бијељине је 114.663, који чине 34.651 домаћинство. Средишње насеље је Бијељина, са 45.291 становника и 14.660 домаћинстава, а остала насеља имају укупно 69.372 становника и 19.991 домаћинство.

Границе града Бијељине су дефинисане спољним границама општина које га сачињавају. Западне и јужне границе представљају падине планине Мајевице. На северу, Бијељина се налази граница са Републиком Србијом са којом је повезана мостом преко реке Саве, граничним прелазом Рача - Сремска Рача. Гранични прелаз за друмски саобраћај Рача, се налази на удаљености од 22 километра од центра града. На истоку се налази мост преко реке Дрине, уједно и гранични прелаз: Павловића мост (Слобомир) – Бадовинци, од градског центра удаљен 10 километара који такође повезује Бијељину са Србијом. На југу, на удаљености од 36 километара, се налази гранични прелаз Шепак-Зворник.

У погледу саобраћаја, град Бијељина је у зони бројних важних путева. Налази се око 50 км од транс-европског Коридора 10, нпр: аутопут Е-70 Београд - Загреб, који је главни пут ка западној и централној европи и остатку балканског полуострва.

У оквиру постојеће путне мреже, оријентација главних путева је у правцима: Рача - Бијељина - Угљевик - Тузла (М-18) и Брчко - Бијељина - Зворник (М-14.1).

Дужина модерних, асфалтираних, путева је око 144км, што пружа добру везу како са осталим деловима Републике Српске и Босне и Херцеговине, тако и са Србијом и Хрватском. Најближи гранични прелази су са Србијом (10км) и Хрватском (40км).

3 ПРИВРЕДА

Економска ситуација у БиХ и Републици Српској по много основа условљена је ситуацијом на тржишту Европске уније, које је најзначајнији спољнотрговински партнер наше земље. Од 01. јануара 2009. године отпочела је имплементација Споразума о стабилизацији и придруживању ЕУ и споразума *ЦЕФТА*. Ипак, ефекти примјене споразума су изостали, из разлога што су потенцијални партнери из ЕУ и окружења смањење потражње покушали надомјестити пласманом производа на наше тржиште.

Анализирајући резултате транзиције за протеклих десет година, чији је процес требало да почива на либерализацији кроз пораст извоза, приватизацији кроз заштиту запослености, као и монетарној и фискалној политици које су за циљ имале очување екстерне и буџетске равнотеже, долази се до закључка да су очекивања само дјелимично испуњена. Потпуна либерализација није довела до повећања извоза, нити су остварени очекивани циљеви приватизационог процеса. Напротив, висок спољно – трговински дефицит и дефицит платног биланса, стално продужавање процеса приватизације и реструктуисања предузећа и даље су главни проблеми економије БиХ и Републике Српске. Осим тога висока незапосленост, социјално раслојавање, сива економија, неликвидност привреде, нелојална конкуренција, непостојање заштите домаће производње, карактеришу привредни амбијент последњих година.

Монетарна политика заснива се на валутном одбору и чврстом курсу конвертибилне марке у односу на евро.

Град Бијељина као регионални центар Семберије традиционално зависи од пољопривреде и прехранбеног и металопрерађивачког сектора. Упркос постепеном опоравку пољопривреде и бољем пословању 47 средњих и 4 велика предузећа, локална економија не може осигурати довољан број радних мјеста за постојећу понуду радне снаге и младе који улазе на тржиште рада. Трговина и јавне службе осигуравају пола радних мјеста у Граду Бијељини. Стога 2.000 самосталних предузетника и готово 900 микро и малих предузећа послују на локалном нивоу и потребна им је подршка за приступ новим тржиштима и побољшање конкурентности како би били у могућности отворити нова радна мјеста у будућности.

Од 114.663 становника Града Бијељине, у 2015. години запослено је било 19.994 (11.154 мушкараца и 8.840 жена) што је за повећање од 1% у односу на 2014.годину када је било 19.952 запослених (11.182 мушкараца и 8760 жена) док је на евиденцији Завода за запошљавање било 13.165 на дан 31.децембра 2015.године што је смањење за 501 лице у доносу на исти период 2014.године. (Подаци завода за статистику РС)

Процјењује се да на тржиште рада сваке године уђе од 800 до 1.000 младих. То за посљедицу има високу стопу незапослености младих.

Просјечна бруто плата у Граду Бијељина у 2015.години износила је 1.303.КМ. (нето 808КМ)

4 ПОСЛОВНА ИНФРАСТРУКТУРА

Пословна инфраструктура у граду Бијељина се огледа у три индустријске зоне, са изграђеном инфраструктуром и постојећим погонима.

➤ Индустријска зона I

- Површина је 83.05 хектара, од којих 46 хектара обухвата постојеће индустријске погоне (компаније: Елвако, Орао, Сава, Житопроект);

- Површина од 32 хектара је намјењена градњи комерцијалних објеката – индустрије, мале привреде и радионица, магацина и продајних хала, трговине и услуга; такође, планирана је изградња аутобуске и железничке станице у оквиру зоне.

➤ Индустријска зона II

- Површина од 44 хектара, у складу са Планом развоја града Бијељине је издвојен комплекс, намјењен лакој индустрији и малом бизнису;

➤ Индустријска зона III

- У складу са Планом развоја града Бијељине, ова површина од 22 хектара која је дефинисана као зона лаке индустрије и малог бизниса, је подељена на парцеле од 2500-5000 м²;

- У овој зони је изграђена неопходна инфраструктура (водоводна, електрична, путна). За разлику од демографског раста, дошло је до оштрог пада у области привреде, који се директно огледа у ниском степену запослености. Темпо економског опоравка је веома спор, а остварене структурне промене су далеко од очекивања. Сектор саобраћаја је достигао значајан раст у протеклом периоду, захваљујући положају Бијељине, специфичности средине и услова у којима људи живе и раде.

Процес приватизације још увек није завршен, чак ни у предузећима у којима је раније започет. Већина компанија које раде карактерише веома низак ниво искоришћености капацитета, који се често креће између 20-50%, док је најбоља ситуација у трговини, јер је процес приватизације у овој области завршен. Недостатак капитала, у околностима у којима не постоји акумулација и није било прилива страног капитала, реструктурирање индустрије није могуће (финансијске, организационе и производне), посебно бивших покретача индустријског и привредног развоја. Раст сектора услуга је првенствено заснован на развоју сектора транспорта, што није случај са другим услужним дјелатностима.

Град Бијељина има потенцијал за развој прехранбене, металопрерађивачке, текстилне, дрвне и индустрије обуће. Имајући у виду традиционално присуство ових индустрија, нема недостатка квалификованих и искусних радника. Ово, са постојећом инфраструктуром и природним ресурсима, чини пословање и организацију производног процеса много лакшим.

Укупан приход, мада са извесном тенденцијом раста, је испод очекивања, као резултат изразитог пада привредних активности, посебно индустријских.

5 ЗАПОСЛЕНОСТ

У 2015. години у Бијељини је било запослено 19.994 особа. (подаци завода за Статистику Републике Српске) Број запослених на 1.000 становника у Граду Бијељини је већи у поређењу са општим стопама запослености на 1.000 становника у РС и БиХ.

Један од разлога што је стопа запослености веће је то што Бијељина представља регионални центар сјевероисточне БиХ и што нуди велики број радних мјеста у трговини и јавним службама. Пола радних мјеста су у сектору трговине и јавним службама С друге стране, у производном сектору је само око 16% од укупног броја радних мјеста у Бијељини. Оваква ситуација указује на потребу да се нагласак стави на развојне иницијативе и отварање нових радних мјеста у пословном сектору.

Привредна дјелатност у Бијељини је сконцентрисана у пет кључних сектора, који заједно чине окосницу локалне економије:

- пољопривреда,
- прехранбена индустрија,
- метална индустрија,
- грађевинарство и прерада дрвета,
- услуге.

6 ПОЉОПРИВРЕДА

Са 53.926 хектара квалитетног обрадивог земљишта, око 5.500 регистрованих пољопривредних газдинстава, 300 хектара производње поврћа у заштићеном простору, 1.700 хектара земљишта са системом наводњавања, Семберија је најважније пољопривредно подручје БиХ. Најзаступљеније пољопривредне културе су житарице са 80% (пшеница, кукуруз, јечам), поврће са 8% (купус, лубеница, краставац, паприка, парадајз...) и индустријско и крмно биље 12% (шећерна репа, дукан, луцерка...), те производи животињског поријекла, као што су млијеко и месо. Семберски ратари се све више окрећу стакленичкој производњи поврћа. Унапређење ефикасности, модернизација машинерије, обрада пољопривредних производа, као и кориштење подземних геотермалних вода за загријавање пластеника и стакленика и даље представљају неискориштен потенцијал у овом подручју. Градска управа настоји унаприједити развој органске производње хране, с обзиром на заштићену животну средину. Највећи дио индустрије у Бијељини је базиран на пољопривреди.

Општина/град		Пшеница		Кукуруз		Јечам		Кромпир	
		производња, тона	принос по ха, тона	производња, тона	принос по ха, тона	производња, тона	принос по ха, тона	производња, тона	принос по ха, тона
Град Бијељина	2011	45290	3,8	87769	3,5	10475	4,0	25520	25,0
	2012	50534	4,4	35283	1,4	11836	4,5	23332	20,0
	2013	62452	4,5	112752	4,8	10983	4,3	27605	23,0
	2014	26554	2,5	99868	4,9	5657	2,5	13320	18,0
	2015	40787	3,8	104374	4,0	8870	4,0	25001	20,0

Преглед површина и производње ратарских култура (Извор: Завод за статистику РС)

Прерада пољопривредних производа

Прерада пољопривредних производа је традиционално један од најважнијих индустријских сектора у Бијељини. У овом сектору послује неколико предузећа - „Сава-Семберија“ (прерада и конзервирање воћа и поврћа) и „Житопроект“ (млињско-пекарска индустрија), као и „Спектар-дринк“, „Танасић“ и „Natura Food“ (прерада и конзервирање воћа и поврћа, производња зачина). Бројна мала и средња предузећа се баве производњом пекарских производа. Највеће компаније у области месне индустрије су „ЗП комерц“, и „Глобус“, а прерадом млијека се бави млекара „Дуле“. За даљи развој сектора прераде пољопривредних производа од кључног је значаја постојање Пољопривредног института у Бијељини, који располаже модерном опремом.

У Семберији послује и неколико произвођача сточне хране који су достигли највише стандарде у овој области, међу којим се издвајају „Савић компани“, „Ракић комерц“, „Интергај“ и „Кико“.

7 ПРИРОДНИ РЕСУРСИ

Капацитет обновљивих извора је рачунат на основу података који се односе на:

- Геотермалне воде;
- Шумарство;
- Пољопривреду;
- Енергију сунца;
- Хидропотенцијале.

Геотермални потенцијал- Семберије

Сјеверни дио Републике Српске је препознат као веома погодан регион у погледу геотермалних ресурса. Нарочито је истакнут регион Семберије.

Најзначајнији потенцијали геотермалних извора су у кречњацима тријаса и креде и састоје се од резервоара са температурама до 150°C. Детаљнија истраживања геотермалне енергије нису никада спроведена. До података о присуству и о појединим карактеристикама геотермалног потенцијала се дошло приликом извођења бушотина у сврху истраживања нафтних налазишта.

Истраживања су вршена у више наврата:

1. Период од 1889 до 1915
2. Период од 1929 до 1941
3. Период од 1948 до 1961
4. Период од 1963 до 1973
5. Период од 1973

Када је у Дворовима, 1957. године, рађена истраживачка бушотина, пронађена је термална вода температуре 75 °C. Затим су изведене још четири бушотине (Бијељина, Дворови ДВ-1, Попови, Остојићево) и тада су пронађени стенски масиви са термалним водама. На истражним локацијама у Семберији се температуре крећу у распону од 60°C то 130°C. Резултати бушења дубоких истражних бушотина у Семберији и Мачви, показују да карбонатни седимент из тријаса и креде имају веома добре карактеристике колектора. Према до сада прикупљеним подацима може се предпоставити да је реално очекивати температуру воде од 120 °C на предвиђеној дубини бушења уз форсирано испумпавање од 50 l/sec. При овим параметрима експлоатације из једне бушотине се добије топлотна снага од 13,23 MW за загријавање стамбених и пословних простора у радном режиму бушотине 120/60 °C и топлотна снага од 4,2 MW за кориштење у стакленичкој производњи поврћа. Изградњом предвиђене три експлоатационе бушотине укупне ангажоване топлотне снаге од 39 MW могуће је покрити укупно 36% свих потреба за топлотном енергијом загријавања простора и припреме потрошне топле воде.

Потенцијали шумског сектора

Шуме у Бијељини заузимају површину од 10,708 хектара.

Годишњи прираштај шумске бимасе је тренутно 4,8 m³/ha*g. Ово представља мали прираштај, који резултира годишњим приносом од 50,000 m³ на посматраној површини.

Ово је истовремено и највећа количина дрвета која годишње може бити посјечена, обзиром на одрживост шума. У стварности, ове вриједности су ниже.

По подацима Организације за храну и пољопривреду Уједињених нација, удео од 73% сјече у Републици Српској, се користи као дрво за прераду. Мањи део, од 27% се користи у енергетске сврхе (гријање). Ови подаци нису вјеродостојни за подручје Бијељине, због великих потреба за огревним дрветом. Удео огревног дрвета је сведен на сценарио од 67% , што значи да се најмање две трећине сјече користи у сврху производње топлотне енергије

Обзиром на овакву подјелу, шумски потенцијал је око 34,400 m³/g. Енергетска вриједност ове биомасе је 110,000 MWh/g. Чак и у случају сценарија од 100% употребе сјече за огрев, само би дио потреба био задовољен. Овај сценарио би обезбједио 57,000 m³/gса енергетском вриједношћу) од 182,600 MWh/g.

Покривеност укупних, тренутних захтева за енергијом, шумским потенцијалима из биомасе је око 16%.Максимална потенцијална покривеност потреба је 27%. Обзиром на велике потребе, закључак је да нема преосталих потенцијала шумске биомасе.

Потенцијали сектора пољопривреде

Потенцијал биомасе из остатака ратарске производње, на територији Бијељине, је приказан у табели. Вредности су MWh примарне енергије, али у случају стварне употребе, треба их редуковати за фактор ефикасности конверзије одабране технологије. Додатно, садржај енергије се обрачунава на два начина производње енергије:

1. *Сценарио заснован на сагоревању биомас*
2. *Сценарио заснован на конверзији биомасе у биогаз*

Врста	т/годишње	Сценарио сагоревања MWh	Биогаз MWh	сценарио
Пшенична слама	31,709	152,206	79,274	
Слама јечма	7,332	35,194	18,330	
Слама уљане репице	1,245	5,974	3,111	
Сунцокрет	1,082	5,196	2,706	
Кукурузовина	114,125	547,799	285,312	
Укупно	155,494	746,369	388,734	

Потенцијали енергије сунца у Бијељини

По подацима “European Solar Data Service”, „Satel-light“, укупна годишња осунчаност равних површина, за регион Бијељине је 1 520 kWh/m². Узевши у обзир да је просечан степен ефикасности око 12%, годишње се може остварити 182kWh по једном соларном панелу површине 1m². Дакле, 1 kW пуног капацитета производи око 1,8MWh/годишње.

Анализом погодних кровних површина, а на основу сателитских снимака, уочен је одређени потенцијал за монтажу кровних соларних панела за производњу електричне енергије. Укупне могућности за добијање енергије се процењују на око 4 MW, што даје укупну годишњу производњу електричне енергије од 8,500 MWh. Ова количина потпуно

задовољава градске потребе уличног осветљења, електричног грејања јавних објеката и сл., и око 5% захтева за електричном енергијом.

Хидропотенцијали

Према расположивим подацима, хидроенергетски потенцијал Дрине на босанској – српској граници је око *93 MWel*, са годишњом производњом електричне енергије од око *340,000 MWh*.

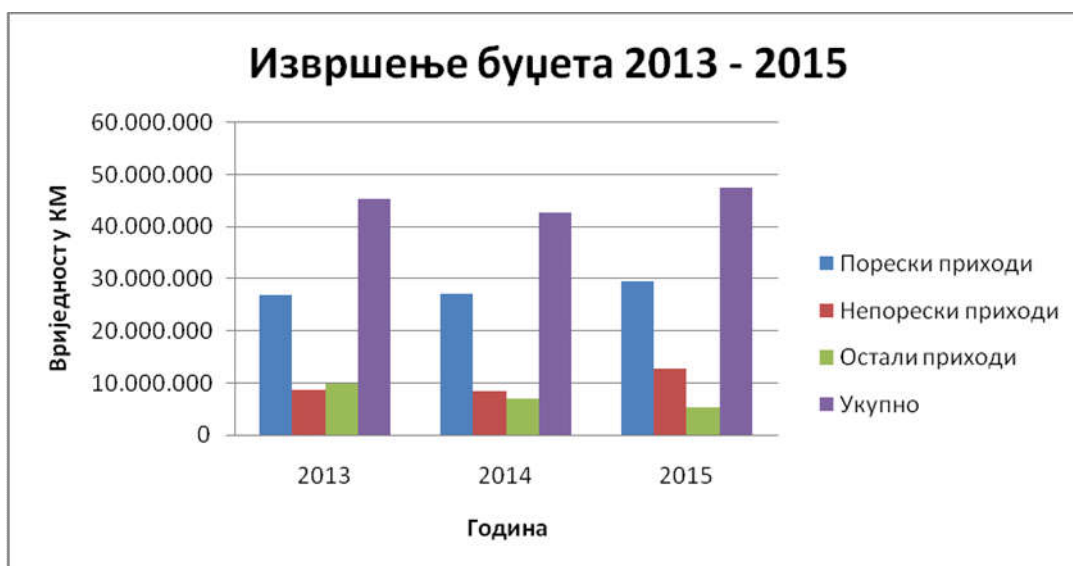
8 ФИНАНСИЈСКА ПРОЈЕКЦИЈА

Израда финансијске пројекције за финансирање Плана Капиталних инвестиција је заснована на следећој основи:

1. Разумијевању система општинских прихода и расхода;
2. Процјени прихода и расхода који се темеље на проучавању тренда раста из ранијих година, те спознаје главног тренда, као и тенденције истог за наредне године.
3. Препознавању и разумијевању чинилаца који су утицали на општинске приходе и расходе у претходним годинама;
4. Најновијим финансијским подацима и информацијама за пројекцију;
5. Кориштењу искустава и интуиције стручњака.

І. ИЗВРШЕЊЕ БУЏЕТА 2013-2015

Година	Порески приходи	Непорески приходи	Остали приходи	УКУПНО	% учешћа у укупном приходу		
					Пор. прих.	Непор. прих.	Ост. прих.
2013	26.793.162	8.680.652	9.846.773	45.320.587	59,13%	19,15%	21,72%
2014	27.201.193	8.403.600	7.043.450	42.648.243	63,78%	19,71%	16,51%
2015	29.613.847	12.682.350	5.342.554	47.638.751	62,17%	26,63%	11,22%
Укупно	83.608.202	29.766.602	22.232.777	135.607.581	61,66%	21,95%	16,40%



II. ОЧЕКИВАНИ БУЏЕТСКИ ПРИХОДИ У ПЕРИОДУ 2017-2019.ГОДИНА

ПЛАН ПРИХОДА ЗА ПЕРИОД 2017-2019.ГОДИНА				
ПОРЕСКИ ПРИХОДИ		2017	2018	2019
711100	Порези на доходак	0,00	0,00	0,00
713100	Порез на плате	5.763.000,00	5.878.260,00	5.720.841,00
714000	Порез на имовину	2.708.000,00	2.762.000,00	2.866.500,00
717000	ПДВ	23.383.000,00	24.085.000,00	26.220.000,00
715000	Порез на промет	25.000,00	0,00	0,00
719100	Остали порески приходи	10.000,00	10.000,00	12.600,00
УКУПНО ПОРЕСКИ ПРИХОДИ		31.889.000,00	32.735.260,00	34.819.941,00
НЕПОРЕСКИ ПРИХОДИ				
721200	Приходи од ренте	1.510.000,00	1.510.000,00	788.937,00
721222	Приходи од закупа	217.000,00	220.000,00	190.800,00
721224	Приходи од закупа земљишта	35.000,00	37.000,00	43.460,00
721300	Приходи од камата на новчана	35.000,00	35.000,00	26.500,00

	средства			
722100	Административне таксе	927.000,00	927.000,00	1.046.220,00
722300	Комуналне таксе	2.530.000,00	2.630.000,00	2.460.578,00
722400	Накнаде за уређење грађевинског земљишта	2.000.000,00	2.000.000,00	2.978.180,00
722400	Накнаде за кориштење грађевинског земљишта	16.500,00	0,00	121.900,00
722400	Комуналне накнаде	641.000,00	650.000,00	1.089.680,00
722400	Остале накнаде	834.000,00	970.000,00	1.449.500,00
722500	Приходи које остварују органи и организације	187.000,00	192.000,00	219.420,00
722591	Остали приходи од пружања услуга	1.386.000,00	1.400.000,00	1.270.940,00
723100	Новчане казне	23.000,00	25.000,00	25.000,00
729100	Остали општински приходи	170.000,00	180.000,00	220.720,00
УКУПНО НЕПОРЕСКИ ПРИХОДИ		10.511.500,00	10.776.000,00	11.931.835,00
УКУПНО ПРИХОДИ		42.400.500,00	43.511.260,00	46.751.776,00
731100	Текуће помоћи	20.000,00	0,00	0,00
731200	Капиталне помоћи	200.000,00	200.000,00	100.000,00
781316	Трансфери	1.487.000,00	1.500.000,00	1.710.000,00
810000	Примици	1.800.000,00	200.000,00	350.000,00
911400	Примљене отплате од позајмљивања	0,00	0,00	0,00
921200	Примици од задуживања-кредит	0,00	0,00	0,00
378800	Неутрошена средства	0,00	0,00	0,00
УКУПНИ БУЏЕТСКИ ПРИХОДИ		45.907.500,00	45.411.260,00	48.911.776,00

9 ПЛАН КАПИТАЛНИХ ИНВЕСТИЦИЈА – ПРОЈЕКТИ РАСПОРЕЂЕНИ ПО ПОДСЕКТОРИМА

9.1 ПРИВРЕДА

рб	Назив пројекта	Број бодова	Почетак реализ. пројекта (година)	Извори финансирања (КМ)					Вриједност пројекта (КМ)
				Буџет Град Бијељина	Властита средства	Донација	Кредит	Остали извори финансирања	
1.	Изградња соларних електрана (монтажа соларних панела за производњу електричне енергије) („ПВИ“ и „Неутрон“ Д.О.О.)	135	2017		2.347.200,00 2017- 1.173.600,00 2018- 1.173.600,00				2.347.200,00
УКУПНО									2.347.200,00

9.2 САОБРАЋАЈНА ИНФРАСТРУКТУРА

рб	Назив пројекта	Број бодова	Почетак реализ. пројекта (година)	Извори финансирања (КМ)					Вриједност пројекта (КМ)
				Буџет Град Бијељина	Властита средства	Донација	Кредит	Остали извори финансирања	
1.	Уређење јавних паркинг површина у Бијељини (Одјељење за стамбено – комуналне послове и з.ж.с.)	113.5	2017	2017 – 50.000,00	2017 – 50.000,00				100.000,00
2.	Наставак изградње	171	2017	330.000,00		99.450,00 КМ			429.450,00

	саобраћајнице у оквиру „Индустијске зоне 2” (Одјељење за стамбено-комуналне послове и з.ж.с.)					(средства донације Инвестиционо-развојне банке РС)			
3.	Израда пројекта и измјештање аутобуске станице (Одјељење за стамбено – комуналне послове и з.ж.с.)	135	2017	2017 – 250.000,00 2018 – 110.000,00					360.000,00
4.	Прва фаза Изградње пјешачко бицикличке стазе дуж магистралног пута Бијељина-Павловића мост у дужини од 3,5 км (Одјељење за стамбено – комуналне послове и з.ж.с.)	129	2017	2017 – 150.000,00					150.000,00
УКУПНО									1.039.450,00

9.3 ЗАШТИТА ЖИВОТНЕ СРЕДИНЕ

рб	Назив пројекта	Број бодова	Почетак реализ. пројекта (година)	Извори финансирања (КМ)					Вриједност пројекта (КМ)
				Буџет Град Бијељина	Властита средства	Донација	Кредит	Остали извори финансирања	
1.	Повезивање зелене матрице града садњом дрвореда уз саобраћајнице (није посебан пројекат већ је у склопу других пројеката) (Одјељење за стамбено – комуналне послове и з.ж.с.)	105	2017	2017– 30.000,00					30.000,00

2.	Набавка специјалних возила (БОМЕ и цистерне за отпадну воду) за одржавање канализационог система (АД „Водовод и канализација)	85	2017 - 2019			800.000,00			800.000,00
3.	Изградња треће санитарне ћелије на Регионалној депонији „Бријесница“ (Ј.П. Регионална депонија „Еко Деп“ Бијељина)	86	2018	3.000.000,00					3.000.000,00
УКУПНО									3.830.000,00

9.4 СОЦИЈАЛНА ЗАШТИТА

рб	Назив пројекта	Број бодова	Почетак реализ. пројекта (година)	Извори финансирања (КМ)					Вриједност пројекта (КМ)
				Буџет Град Бијељина	Властина средства	Донација	Кредит	Остали извори финансирања	
1.	Изградња објекта центра за социјални рад Бијељина, са дневним центром за дјецу са сметњама у психичком и физичком развоју (ЈУ „Центар за социјални рад“)	161	2015 – 2017	2017 – 200.000,00				300.000	500.000,00
УКУПНО									500.000,00

9.5 КОМУНАЛНА ИНФРАСТРУКТУРА

рб	Назив пројекта	Број бодова	Почетак реализ. пројекта (година)	Извори финансирања (КМ)					Вриједност пројекта (КМ)
				Буџет Град Бијељина	Властина средства	Донација	Кредит	Остали извори финансирања	
1.	Изградња јавне расвјете на подручју градских и сеоских мјесних заједница Града Бијељина (Одјељење за стамбено – комуналне послове и з.ж.с.)	132	2017	2017 – 25.000,00 2018 – 50.000,00				Грађани 2017 – 25.000,00 2018 – 50.000,00	150.000,00
2.	Изградња јавне расвјете на подручју ужег центра Града Бијељина (Одјељење за стамбено-комуналне послове и з.ж.с.)	130	2017	55.000,00					55.000,00
3.	Изградња и асфалтирање путева, улица, пјешачко-бициклистичких стаза и тротоара на подручју Града (Одјељење за стамбено-	139	2017	2017 – 611.000,00				Грађани 2017 – 249.000,00	860.000,00

	комуналне послове и з.ж.с.)								
4.	Реконструкција јавне расвјете – увођење ЛЕД технологије (Одјељење за стамбено – комуналне послове и з.ж.с.)	146	2017 - 2027	5.500.000,00 за период 2017 - 2027					5.500.000,00 за период 2017 - 2027
5.	Изградња главног секундарног транспортног гасовода (Одјељење за стамбено – комуналне послове и з.ж.с.)	138	2017	2017 – 150.000,00				5.280.000,00 „Бијељина Гас“	5.430.000,00
6.	Изградња трафостанице у „Индустриској зони 2” (Одјељење за стамбено-комуналне послове и з.ж.с.)		2017	90.000,00					90.000,00
7.	Асфалтирање пута у МЗ дијелови, насеље Блок 3, Град Бијељина (Одјељење за стамбено-комуналне послове и з.ж.с.)		2017	6.000,00		30.000,00 КМ (средства донације Министарства за избјеглице и расељена лица РС)			36.000,00
8.	Асфалтирање-пресвлачење пута у МЗ Хасе, Град		2017			50.000,00 КМ (средства донације			50.000,00

	Бијељина, у циљу стварања инфраструктурних услова за одрживи повратак становништва на овом подручју. (Одјељење за стамбено-комуналне послове и з.ж.с.)					Министарства за људска права и избјеглице Босне и Херцеговине)			
9.	Изградња водовodne мреже у мјесним заједницама на подручју Града Бијељина (Одјељење за стамбено-комуналне послове и з.ж.с.)		2017 - 2018	2017- 160.000,00 2018- 200.000,00				Грађани 2017- 40.000,00 2018 – 50.000,00	450.000,00
10.	Санација водоводних мрежа у циљу смањења губитака на мрежи (Одјељење за стамбено-комуналне послове и з.ж.с.)		2017	50.000,00					50.000,00
11.	Пројекат заштите од поплава ријеке Дрине за подручје Бијељине (изградња Дринског насипа) (ЈУ „Воде	119	2017-2020	2017 - Трошкови експропријације земљишта I и II фаза корита ријеке Јања и изградње 2.8 km Дринског			2017- - I и II фаза: 5 милиона КМ (средства из кредита Свјетске банке)		11.000.000,00 са трошковима експропријације земљишта (Укупни трошкови експропријациј

	Српске“, Одјељење за стамбено-комуналне послове и з.ж.с)			насипа: 600.000,00					е земљишта за иградњу Дринског насипа: 6.000.000,00 КМ)
12.	Уређење корита ријеке Јања са рјешавањем унутрашњих и брдских вода у Новом Населу Јања дужине 8 km (ЈУ „Воде Српске“, Одјељење за стамбено-комуналне послове и з.ж.с)	142	2017 - 2020	2017 - трошкови експропријације земљишта у склопу IV фазе: 100.000,00 КМ		2017 - - III фаза: 4.7 милиона КМ (средства донација Амбасаде Турске у БиХ) - IV фаза: 2.6 милиона еура (средства из ИРА фондова – аплицирала Ј.У. „Воде Српске“)			9.870.000,00
13.	Рехабилитација - реконструкција канала Глоговац, Спојног канала, канала Дашница и Мајевичког ободног канала (ЈУ „Воде Српске“)	120	2017	300.000,00 – експропријација земљишта		6.500.000,00 КМ (кредитна средства Европске инвестиционе банке)			6.800.000,00
14.	Реконструкција пумпних станица Бегов пут, Домуз скела и Тополовац као и устава у Јањи, на каналу Селиште у Балатуну, на ушћу	114	06.2017. - 06.2018.				5.000.000,00 (Кредит Европске Инвестиционе Банке)		5.000.000,00

	канала Дашница у ријеку Саву (Височ) и на споју Дринског и Савског насипа у Рачи. (ЈУ „Воде Српске“)								
15.	Реконструкција цјевовода у Улици Мајора Драгутина Гавриловића (ЈП „Градска топлана“ д.о.о)	109	2017 - 2018	2017 – 200.000,00 2018 – 150.000,00					350.000,00
16.	Изградња електроенергетских и грађевинских објеката у 2017. години (ЗЕДП „Електро Бијељина“ АД)	137	2017		1.474.500,00				1.474.500,00
17.	Наставак изградње канализационог система Бијељина – према „Орио“ програму (АД „Водовод и канализација“)	116	2016 - 2019	2017 – 300.000,00		12.298.500,00			12.598.500,00
18.	Израда аутоматске решетке на главном фекалном колектору испред пумпне станице ПС 1 на парцели к.ч. 250/1, К.О.	55	2017 - 2019			350.000,00			350.000,00

	Бијељина 1. Потребно урадити пројекат (АД „Водовод и канализација)								
19.	Претварање бунара Б1, Б3 и Б5 који су у систему натеге у индивидуалне бунаре. Потребно урадити техничку документацију. (АД „Водовод и канализација)	105	2017 - 2019		80.000,00 КМ по години				240.000,00
20.	Изградња-ископ нових канала, мостова, пропуста, насипа и других водопривредних објеката у циљу рјешавања проблема са поплавама (Одјељење за стамбено-комуналне послове и з.ж.с.)	97	2017.					110.000,00 (приходи прикупљени на основу посебних водних накнада)	110.000,00
21.	Изградња оградe око сеоских гробаља (ЈКП „Градско гробље“ Бијељина)	48	2017	39.000,00					39.000,00
22.	Унапређење	141	2017		Процијењена				Процијењена

	телекомуникационе мреже у селима („МТЕЛ“ АД)		2018		вриједност пројекта је службена тајна			вриједност пројекта је службена тајна
23.	Водоснабдјевање осталог дијела насеља Крива Бара (АД „Водовод и канализација)	115,5	2018				185.000,00	185.000,00
24.	Водоснабдјевање насеља Модран. Обухвата изградњу комплетне транспортне и дистрибутивне водоводне мреже, са бустер станицом. (АД „Водовод и канализација)	113.5	2018-2019	2017 – 147.000,00		1.303.000,00		1.450.000,00
25.	Израда Идејног пројекта дистрибутивне водоводне мреже за насеља Јужног прстен са израдом прелиминарног програма хидрогеолошких истражних радова у циљу анализе могућности отварања новог изворишта (АД „Водовод и	62	2018	40.000,00				40.000,00

	канализација)								
26.	Израда Главног пројекта транспортног цјевовода на потезу од Новог насеља Јања до насеља Суво Поље и дијела насеља Суво Поље (АД „Водовод и канализација)	91.5	2018	30.000,00					30.000,00
27.	Капитални ремонт котловског постројења (ЈП „Градска топлана“ д.о.о)	110	2018	2.000.000,00 КМ за 3 године					2.000.000,00
28.	Изградња управне зграде на Новом градском гробљу Хасе – Бријесница (ЈКП „Градско гробље“ Бијељина)	144.5	2018	315.000,00					315.000,00
29.	Изградња мртвачнице на Новом градском гробљу Хасе – Бријесница, друга фаза (ЈКП „Градско гробље“ Бијељина)	88	2018	200.000,00					200.000,00
30.	Насипање, равнање и	46	2018	30.000,00					30.000,00

	планирање терена предвиђеног за сахрањивање (ЈКП „Градско гробље“ Бијељина)								
31.	Изградња електроенергетских и грађевинских објеката у 2018. години (ЗЕДП „Електро Бијељина“ АД)	137	2018		2.498.400,00				2.498.400,00
32.	Израда транспортног цјевовода на потезу од Новог насеља Јања до насеља Главичице, укључујући двије пумпне станице (АД „Водовод и канализација)	98	2018 - 2020 3 године					1.150.000,00	1.150.000,00
33.	Изградња 3 капеле на Новом градском гробљу Хасе – Бријесница (ЈКП „Градско гробље“ Бијељина)	41	2019	279.000,00					279.000,00
34.	Изградња електроенергетских и грађевинских објеката у 2019. години	137	2019		2.499.500,00				2.499.500,00

	(ЗЕДП „Електро Бијељина“ АД)								
35.	ФТТх Бијељина (Изградња оптичких каблова до чворишта ближих претплатнику и изградња оптичких каблова до самих корисника) („МТЕЛ“ АД)	141	2019		Процијењена вриједност пројекта је службена тајна				Процијењена вриједност пројекта је службена тајна
УКУПНО									71.179.900,00

9.6 КУЛТУРА

рб	Назив пројекта	Број бодова	Почетак реализ. пројекта (година)	Извори финансирања (КМ)					Вриједност пројекта (КМ)
				Буџет Град Бијељина	Властита средства	Донација	Кредит	Остали извори финансирања	
1.	Рехабилитација зграде Музеја „Семберија“ (У прилогу предмјер и предрачун радова) (Музеј „Семберија“)	132.5	2016 - 2019	4 године x 50.000,00				130.644,56	330.644,56
2.	Наставак реконструкције објекта Народна библиотека „Филип Вишњић“ Бијељина	119.5	2017	100.000,00					100.000,00

	(Народна библиотека „Филип Вишњић“ Бијељина)								
3.	Завршетак радова и уређење ентеријера депоа Музеја „Семберија“ и Спомен собе погинулим борцима ВРС (Одјељење за борачко-инвалидску и цивилну заштиту)	163	2017	100.000,00					100.000,00
4.	Реконструкција просторија сутерена у Центру за културу – набавка плоча са расвјетом за плафон сутерена 2016. година Центар за културу „Семберија“	121.5	2016 - 2017	20.000,00					20.000,00
УКУПНО									550.644,56

9.7 СПОРТ

рб	Назив пројекта	Број бодова	Почетак реализ. пројекта (година)	Извори финансирања (КМ)					Вриједност пројекта (КМ)
				Буџет Град Бијељина	Властита средства	Донација	Кредит	Остали извори финансирања	
1.	Реконструкција градског стадиона – Изградња рефлектора (Ф.К. „Радник“ Бијељина)	102	2017	100.000,00				700.000,00	800.000,00
УКУПНО									800.000,00

9.8 ОБРАЗОВАЊЕ

рб	Назив пројекта	Број бодова.	Почетак реализ. пројекта (година)	Извори финансирања (КМ)					Вриједност пројекта (КМ)
				Буџет Град Бијељина	Властита средства	Донација	Кредит	Остали извори финансирања	
1.	Изградња економских објеката – Пољопривредна и медицинска школа Бијељина (Одјељење за друштвене дјелатности)	157	2017 - 2018	180.000,00 200.000,00					380.000,00
2.	Наставак радова на изградњи нове подручне школе О.Ш. „Вук Караџић“ Бијељина у Лединцима (ЈУ О.Ш. „Вук Караџић“ Бијељина)	135.5	2017					1.655.294,53	1.655.294,53
3.	Адаптација школске зграде ЈУ Основна школа „Свети Сава“ Бијељина (ЈУ Основна школа „Свети Сава“ Бијељина)	97	2017	Дјелимично буџетска средства од 2017.				157.000,00	157.000,00
4.	Доградња објеката Техничке школе „Михајло Пупин“ у Рачанској улици (Ј.У. Техничка школа „Михајло Пупин“ Бијељина“)	62	2018-2019					Од 1.000.000,00КМ до 4.000.000,00 КМ у више фаза током имплементације пројекта	Од 1.000.000,00КМ до 4.000.000,00 КМ у више фаза током имплементације пројекта
5.	Изградња сале за извођење наставе физичког васпитања и других спорских и	89.5	2017-2019	400.000,00					400.000,00

	културних манифестација у О.Ш. „Доситеј Обрадовић“ Суво Поље (О.Ш. „Доситеј Обрадовић“ Суво Поље)								
УКУПНО									4.592.294,53 КМ

9.9 ЗДРАВСТВО

рб	Назив пројекта	Број бодова	Почетак реализ. пројекта (година)	Извори финансирања (КМ)					Вриједност пројекта (КМ)
				Буџет Град Бијељина	Властита средства	Донација	Кредит	Остали извори финансирања	
1.	Централна стерилизација („Дом здравља“ Бијељина)	115	2017 - 2019		175.000,00	175.000,00			350.000,00
2.	Изградња амбуланте у Великој Обарској	120	2017	66.660,00				133.340,00	200.000,00
УКУПНО									550.000,00

9.10 ОСТАЛИ ПРОЈЕКТИ

рб	Назив пројекта	Број бодова	Почетак реализ. пројекта (година)	Извори финансирања (КМ)					Вриједност пројекта (КМ)
				Буџет Град Бијељина	Властита средства	Донација	Кредит	Остали извори финансирања	
1.	Реконструкција фасаде - зграда у којој је смјештено Одјељење за просторно уређење		2018 - 2019					128.335,58	128.335,58
УКУПНО									128.335,58

- Укупан број прихваћених пројеката за План капиталних инвестиција Града Бијељина за период 2017-2019. износи **57**.
- Укупна вриједност пројеката: **85.517.824,67 КМ**, од тога
 - Средства Буџета Града Бијељина: **17.113.660,00 КМ**
 - Екстерна средства: **68.404.164,67 КМ**.

Ажурирање Плана капиталних инвестиција

Програм капиталних инвестиција ће сваке године бити ажуриран до 30. септембра године која претходи буџетској години на такав начин да свако наредно издање Програма обухвата трогодишњи инвестициони програм. Програм капиталних инвестиција је основа за израду капиталног дијела буџета за сваку наредну годину.

Приједлоге могу подносити:

1. грађани Града Бијељина,
2. скупштинске комисије и одбори,
3. одборници у Скупштини,
4. одјељења Градске управе,
5. јавне установе и институције,
6. предузећа, предузетници и друге организације,
7. невладине организације и
8. Градоначелник

Приједлози пројеката се достављању на прописаном обрасцу који доноси Радна група за израду Плана капиталних инвестиција.

Рокови, начини и мјесто достављања приједлога пројеката ће бити накнадно одређени и благовремено саопштени заинтересованим странама.



КООРДИНАТОР РАДНЕ ГРУПЕ

Мићо Мићих

10 ПРИЛОЗИ

- I. Одлука о критеријумима за рангирање и бодовање пројеката
- II. Образац за оцјењивање капиталних пројеката
- III. Образац за пријаву пројеката

На основу одлуке Скупштине Града Бијељина о формирању Радне групе за израду Плана капиталних инвестиција (број:01-022-107/14 датум:13.11.2014.године), Радна група за израду Плана капиталних инвестиција и Плана развоја комуналне инфраструктуре Града Бијељина на свом састанку одржаном дана 13.11.2014.године донијела је

ОДЛУКУ О КРИТЕРИЈУМИМА ЗА БОДОВАЊЕ И РАНГИРАЊЕ ПРОЈЕКТА

Члан 1.

Овом одлуком одређују се Критеријуми за бодовање и рангирање капиталних пројеката.

Члан 2.

Избор приоритетних пројеката за Плана капиталних инвестиција и Плана развоја комуналне инфраструктуре за подручје Града Бијељина извршиће се у складу са сљедећим критеријумима:

Критеријум 1:

СТАТУС ПРОЈЕКТА – Тежина критеријума 3.

1. Законска обавеза; (0-5) бодова
2. Степен завршености/започести; (0-5) бодова
3. Општост (да ли служи дијелу или цијелини заједнице); (0-5) бодова
4. Повезаност са осталим пројектима који су прихваћени или се већ реализују; (0-5) бодова
5. Одрживост; (0-3) бодова

Скала за оцјењивање: 0-5 бодова.

Критеријум 2:

ФИНАНСИЈСКИ УТИЦАЈ – Тежина критеријума 2,5.

1. Утицај на повећање прихода буџета; (0-5) бодова
2. Утицај на смањење расхода буџета; (0-5) бодова
3. Да ли су обезбеђена финансијска средства; (0-5) бодова
4. Утицај на повећање непореских прихода; (0-3) бодова

Скала за оцјењивање: 0-5 бодова.

Критеријум 3

ЕКОНОМСКИ РАЗВОЈ – Тежина критеријума 4.

1. Утицај на запошљавање; (0-10) бодова
2. Утицај на инвестиције у привреди; (0-8) бодова
3. Утицај на развој јавно-приватног партнерства; (0-6) бодова
4. Утицај на развој пољопривреде; (0-10) бодова
5. Утицај на развој туризма; (0-5) бодова

Скала за оцјењивање: 0-10 бодова.

Крутеријум 4

ДРУШТВЕНИ РАЗВОЈ – Тежина критеријума 3.

1. Доприноси квалитету образовања и унапређењу културно-образовне инфраструктуре; (0-7) бодова
2. Доприноси повећању нивоа и квалитету постојећих услуга јавног сектора; (0-6) бодова
3. Доприноси унапређењу социјалне заштите; (0-5) бодова
4. Доприноси развоју спортско-рекреативне инфраструктуре; (0-5) бодова.

Скала за оцјењивање: 0-7 бодова.

Критеријум 5

ЗАШТИТА ЖИВОТНЕ СРЕДИНЕ – Тежина критеријума/нема

1. Унапређење заштите животне средине; (0-5) бодова
2. Омогућује ефективно коришћење природних ресурса, енергетску ефикасност и употребу обновљивих извора енергије; (0-7) бодова
3. Општост (да ли служи дијелу или цијелини заједнице); (0-5) бодова.

Скала за оцјењивање: 0-7 бодова.

Критеријум 6

РИЗИЦИ – Тежина критеријума – 1.

1. Политички ризици; (0-5) бодова
2. Техничко-технолошки ризици; (0-5) бодова
3. Финансијски ризици; (0-5) бодова
4. Спровођење процеса јавних набавки; (0-5) бодова
5. Сложеност прикупљања документационе основе; (0-5) бодова

6. Правни и регулаторни ризици; (0-5) бодова.

Скала за оцјењивање: 0-5 бодова.

Члан 3.

Укупан број бодова се добија сабирањем додијелених појединачних бодова, а приоритети се одређују рангирањем према броју бодова.

Члан 4.

Ова Одлука ступа на снагу даном доношења.

КООРДИНАТОР РАДНЕ ГРУПЕ

Мићо Мићић

ОБРАЗАЦ ЗА ОЦЈЕЊИВАЊЕ КАПИТАЛНИХ ПРОЈЕКТА

НАЗИВ ПРОЈЕКТА:			
КРИТЕРИЈУМИ	СКАЛА ЗА ОЦЈЕЊИВАЊЕ	ТЕЖИНА КРИТЕРИЈУМА	ОЦЈЕНА
СТАТУС ПРОЈЕКТА		3	
1. Законска обавеза	0-5		
2. Степен завршености/започетости	0-5		
3. Општост (да ли служи делу или цјелини заједнице)	0-5		
4. Повезаност са осталим пројектима који су прихваћени или се већ реализују	0-5		
5. Одрживост	0-3		
ФИНАНСИЈСКИ УТИЦАЈ		2.5	
1. Утицај на повећање прихода буџета	0-5		
2. Утицај на смањење расхода буџета	0-5		
3. Да ли су обезбјеђена финансијска средства	0-5		
4. Утицај на повећање непореских прихода	0-3		
ЕКОНОМСКИ РАЗВОЈ		4	
1. Утицај на запошљавање	0-10		
2. Утицај на инвестиције у привреди	0-8		
3. Утицај на развој јавно-приватног партнерства	0-6		
4. Утицај на развој пољопривреде	0-10		
5. Утицај на развој туризма	0-5		
ДРУШТВЕНИ РАЗВОЈ		3	
1. Доприноси квалитету образовања и унапређењу културно-образовне инфраструктуре	0-7		
2. Доприноси повећању нивоа и квалитету постојећих услуга јавног сектора	0-6		
3. Доприноси унапређењу социјалне заштите	0-5		
4. Доприноси развоју спортско-рекреативне инфраструктуре	0-5		

ЗАШТИТА ЖИВОТНЕ СРЕДИНЕ			
1. Унапријеђује заштиту животне средине	0-5		
2. Омогућује ефективно коришћење природних ресурса, енергетску ефикасности и употребу обновљивих извора енергије	0-7		
3. Општост (да ли служи делу или цјелини заједнице)	0-5		
РИЗИЦИ		-1	
1. Политичи ризици	0-5		
2. Техничко-технолошки ризици	0-5		
3. Финансијски ризици	0-5		
4. Спровођење процеса јавних набавки	0-5		
5. Сложеност прикупљања документационе основе	0-5		
6. Правни и регулаторни ризици	0-5		
ПОТПИС ЧЛАНА КОМИСИЈЕ		УКУПАН БРОЈ БОДОВА	

Напомена: укупан број бодова не уписује члан Одбора. Укупан број бодова израчунава и уписује секретар Одбора.

На основу одлуке Скупштине Града Бијељина о формирању Радне групе за израду Плана капиталних инвестиција (број:____ датум:____), Радна група за израду Плана капиталних инвестиција и Плана развоја комуналне инфраструктуре Града Бијељина на састанку одржаном дана _____ донијела је

ПРИЈАВА ПРОЈЕКТА ЗА ПЛАН КАПИТАЛНИХ ИНВЕСТИЦИЈА ГРАДА БИЈЕЉИНЕ ЗА ПЕРИОД 2017-2019.

НАЗИВ ПОДНОСИОЦА ПРИЈЕДЛОГА	
КОНТАКТ ПОДАЦИ (БРОЈ ТЕЛ., ИМЕ ОДГ. ОСОБЕ, МАИЛ)	

I) ОПИС ПРОЈЕКТА	
A) Назив пројекта	
B) Стратешка област из Стратегије развоја Града Бијељине на коју се односи пројекат	<input type="checkbox"/> Изграђена јака и конкурентна привреда која оптимално користи географске, друштвене, инфраструктурне и људске ресурсе <input type="checkbox"/> Развијена и конкурентна модерна пољопривреда заснована на примјени најновијих стандарда у производњи здравствено безбједне хране чији је пласман унапријед дефинисан <input type="checkbox"/> Подмлађена високообразована заједница са развијеном, квалитетном и приступачном друштвеном инфраструктуром, квалитетним јавним услугама, унапријеђеном социјалном заштитом и једнаким могућностима за све. <input type="checkbox"/> Успостављен интегрисани приступ заштити животне средине у складу са ефективним коришћењем природних ресурса, енергетске ефикасности и обновљивих извора енергије
B) Опис	

1.) Које потребе ће пројекат задовољити / ријешити проблеме?	
2.) Како се те потребе тренутно задовољавају?	
3.) Ко ће имати највећу корист од пројекта: <ul style="list-style-type: none"> - сви грађани - друштвени сектор - привреда 	
4.) Утицај пројекта на: <ul style="list-style-type: none"> - цијелу општину - неколико мјесних заједница 	
Г) Локација (мјесто реализације пројекта)	
Утицај на животну средину	<input type="checkbox"/> Позитиван <input type="checkbox"/> Неутралан <input type="checkbox"/> Негативан
Д) Да ли постоји законска обавеза реализације пројекта	<input type="checkbox"/> ДА <input type="checkbox"/> НЕ

II) ПРОЦЈЕЊЕНА ВРИЈЕДНОСТ ПРОЈЕКТА (обавезно попунити)	Процјењена вриједност пројекта:
	Извор финансирања:
	Планирани почетак реализације:
	Период (трајање) имплементације:

III) СТЕПЕН ЗАВРШЕНОСТИ ПРОЈЕКТА

- Пројекат није започет.
- Пројекат је започет.
- Пројекат је у завршној фази.

IV) ПРОЦЕЊЕНИ ЕФЕКАТ ГОТОВОГ ПРОЈЕКТА НА БУЏЕТ ГРАДА

- Повећани приход
- Смањени текући трошкови
- Нема утицаја на буџет

V) ПОВЕЗАНОСТ СА ОСТАЛИМ ПРОЈЕКТИМА КОЈИ СУ ПРИХВАЋЕНИ ИЛИ СЕ РЕАЛИЗУЈУ (односи се на Стратегију развоја Града Бијељина 2014-2023. и План капиталних инвестиција за период 2016-2018. год.)

	<input type="checkbox"/> Да	<input type="checkbox"/> Не
Назив пројекта		
У каквој су вези		

Датум и мјесто :

Подносилац пројекта:
