

## Пројекат подржали:



Град Бијељина



Schweizerische Eidgenossenschaft  
Confédération suisse  
Confederazione Svizzera  
Confederaziun svizra



Министарство управе и локалне  
самоуправе Републике Српске



Министарство финансија  
Републике Српске



Инвестиционо-развијна банка  
Републике Српске



Empowered lives.  
Resilient nations.

# ГИС Града Бијељина

## Корисничко упутство

## Садржај

Приступ Геопорталу .....	1
Геопортал – кориснички интерфејс .....	1
“Map” прозор.....	1
Управљање “Map” прозором.....	2
„Toolbar“ .....	4
“Sidebar” .....	6
Упуство за проналажење катастарске парцеле .....	7

# Приступ Геопорталу

Да би се покренуо Геопортал Градске управе града Бијељина потребно је приступити следећој веб адреси:

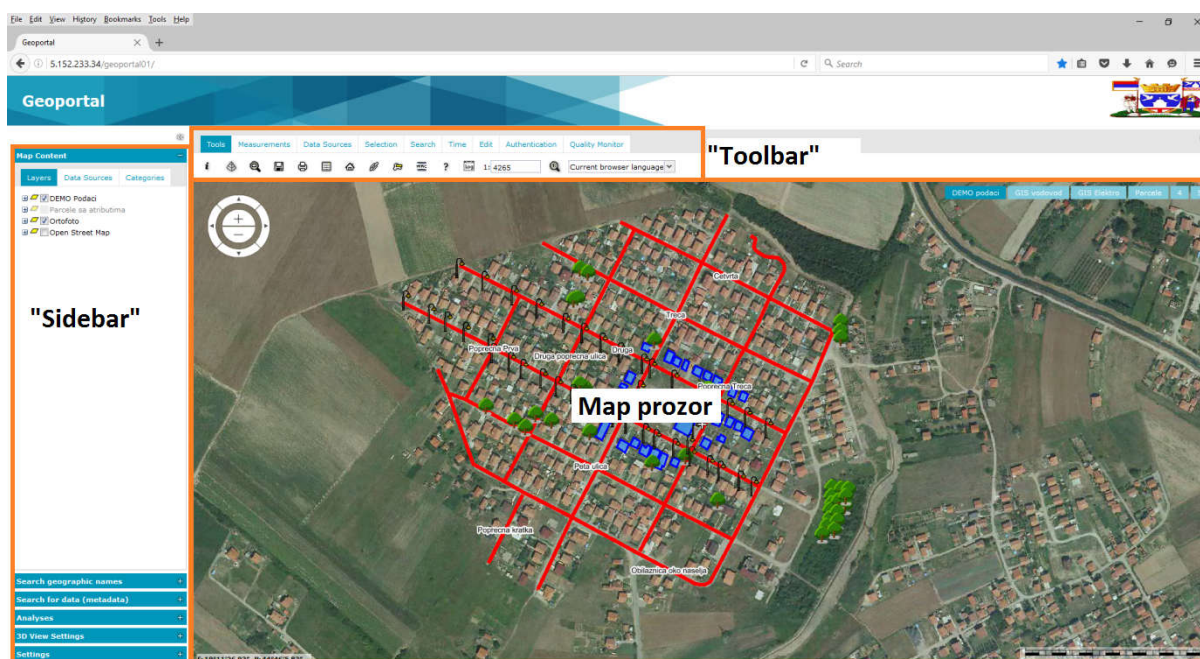
<http://5.152.233.34/geoportal01>

На овој страници се налази кратак опис садржаја портала и линк за приступ Геопорталу.

## Геопортал – кориснички интерфејс

Кориснички интерфејс се састоји из три цјелине (Слика 1):

- „Map“ прозор,
- „Toolbar“, и
- „Sidebar“.



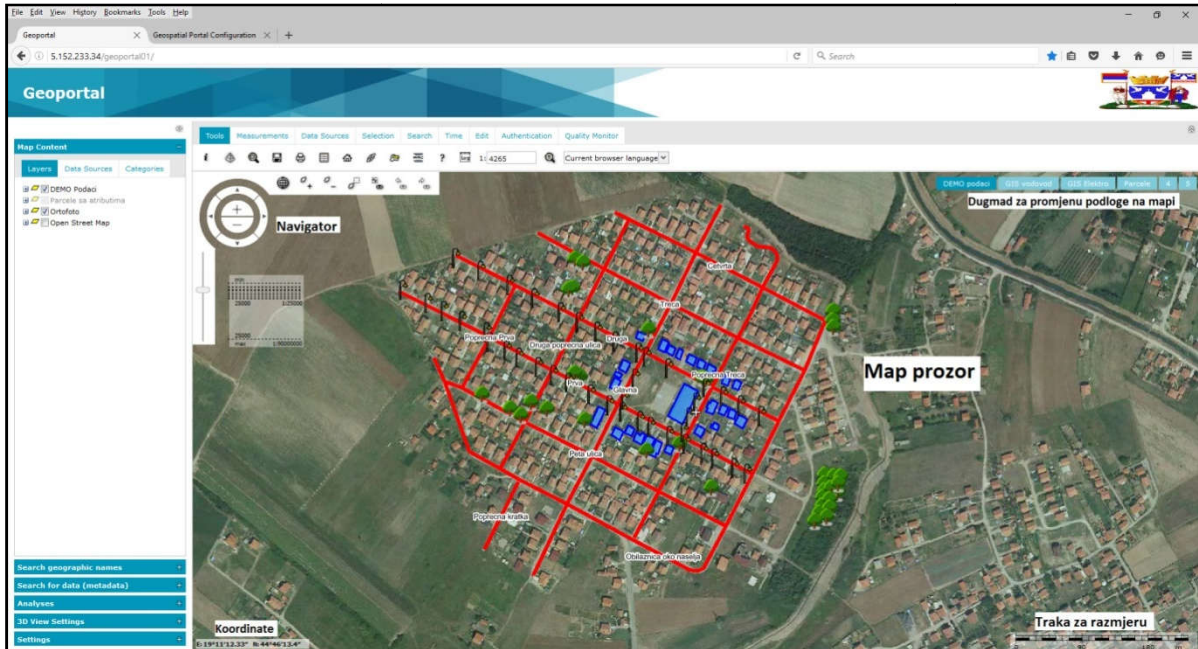
Слика 1: Кориснички интерфејс

### “Map” прозор

„Map“ прозор је мјесто гдје се приказују сви слојеви (лејери) заједно са својим просторним подацима. Тај прозор садржи следеће елементе (Слика 2):

- “Map” прозор - приказује све слојеве који формирају мапу;
- Навигатор - омогућава кретање по мапи и промјену размјере прегледа мапе (zoomIN - zoomOUT). Навигатор се налази у горњем лијевом углу прозора за мапу. Навигатор је могуће укључивати и искључивати у картици подешавања.
- Координате – приказ координата које се односе на положај курсора. Координате се приказују у доњем лијевом углу прозора за мапу. Приказ координата је такође могуће укључити и искључити у картици подешавања;

- Трака за размјеру - омогућава процјену дужине на мапи. Трака за размјеру је приказана у доњем десном углу прозора за мапе и могуће је дефинисати њен приказ у картици подешавање.
- Дугмад за промјену подлоге мапе - омогућава промјену подлоге (основне мапе у прозору за мапу) уколико постоји више основних мапа.




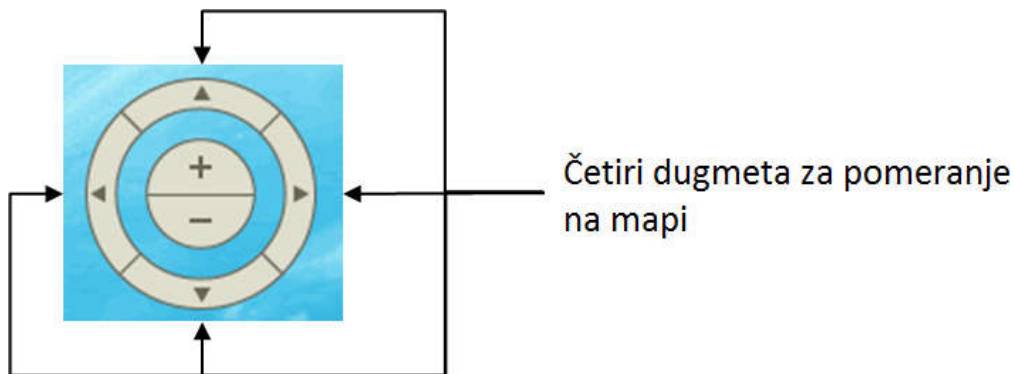
Слика 2:Мап прозор

## Управљање “Мап” прозором

### Навигација мапе

Постоје двије могућности за навигацију мапе:

- Пановање мишем по мапи када се задржи лијеви клик миша и тада је курсор миша у облику „шаке“ .
- Кориштењем навигатора (Слика3), тако што се кликне на одговарајуће стрелице на навигатору које омогућавају помјерање мапе у смјеру све четири стране свијета.

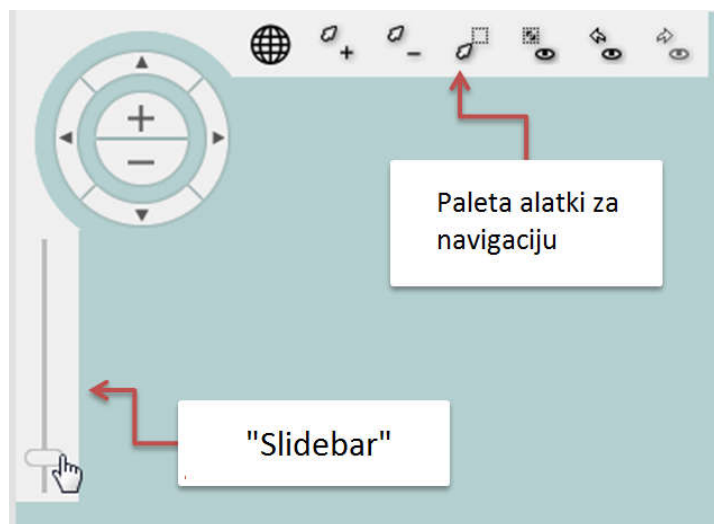


Слика3:Навигатор

## Промјена размјере




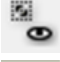
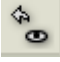
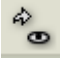
Промјену размјере мапе је могуће урадити на неколико начина:

- Помјерањем точкића на мишу;
- Помоћу навигатора (Слика3) увећавати или умањивати приказ мапе кликом на "+" или "-";
- Помоћу додатних алата за промјену размјере, који се појављују када се курсор миша позиционира у горњи лијеви угао мапе и приказани су на Слика4.



**Слика4:** Алати за промјену размјере прегледа мапе

Палета алатки за промјену размјере има алате:

-  за увећавање тренутног приказа,
-  за умањивање тренутног приказа,
-  за увећавање уз помоћ правоугаоника,
-  за повратак на почетни приказ мапе,
-  за враћање на претходни приказ мапе,
-  уколико је коришћено дугме за претходни приказ мапе, помоћу овог дугмета се можемо вратити на приказ који је био пре тога.
- Кориштењем клизача испод навигатора ("Slidebar"), такође је могуће мијењати размјеру приказа мапе.

## „Toolbar“






„Toolbar“ садржи различите картице са алатима:

- Алати,
- Мјерења,
- Извори података,
- Селекција,
- Претрага,
- Вријеме,
- Измјенити,
- Аутентификација, и
- Монитор квалитета.

Неки од алата су описани у даљем тексту.







### Могућност мјерења на мапи

Геопортал садржи скуп алата који омогућавају мјерење на мапи. То су алати за мјерење дужине, површине и координата тачака. Ти алати су груписани у “Toolbar”-у под картицом **Мјерења**, гдје су садржани следећи елементи:

-  одређивање координате тачке;
-  мјерење дужине;
-  мјерење површине;
-  брисање након мјерења.
-  прикажи /сакриј мјерења

### Селектовање података на мапи

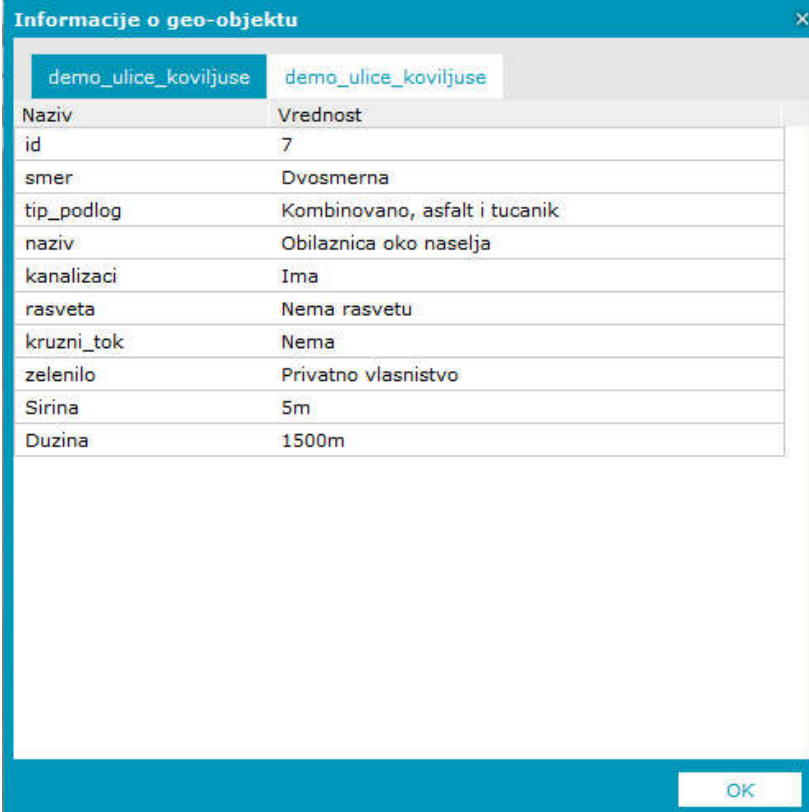
Картица за селектовање (**Селекција**) садржи алате којима се врши селектовање података приказаних на мапи.

-  селектовање података тачком;
-  селектовање објеката које сјече полилинија;
-  селектовање објеката које нацртани полигон садржи или их сјече;
-  селектовање објеката који падају у нацртани полигон или их тај полигон сјече;
-  смјештање селектованих објеката у магацин;
-  брисање селекција.

Треба напоменути да је могуће селектовати само податке који су векторског облика.

## Инфо о геообјекту

**Инфо о геообјекту** <sup>i</sup> се налази под картицом Алати и омогућава преглед информација о геообјекту који се селекује на мапи. За приказивања информација о објекту на мапи, прво се кликне на дугме **Инфо о геообјекту**, а затим се селекује објекат, након чега се отвара прозор са информацијама (Слика5)



Naziv	Vrednost
id	7
smer	Dvosmerna
tip_podlog	Kombinovano, asfalt i tucanik
naziv	Obilaznica oko naselja
kanalizaci	Ima
rasveta	Nema rasvetu
kruzni_tok	Nema
zelenilo	Privatno vlasnistvo
Sirina	5m
Duzina	1500m

Слика5:Инфо о геообјекту

## “Sidebar”

“Sidebar” садржи картице за подешавање:


- Садржај мапе,
- Претрага географских назива,
- Претрага података (метаподатака),
- Анализе,
- Подешавање 3D погледа,
- Подешавања.

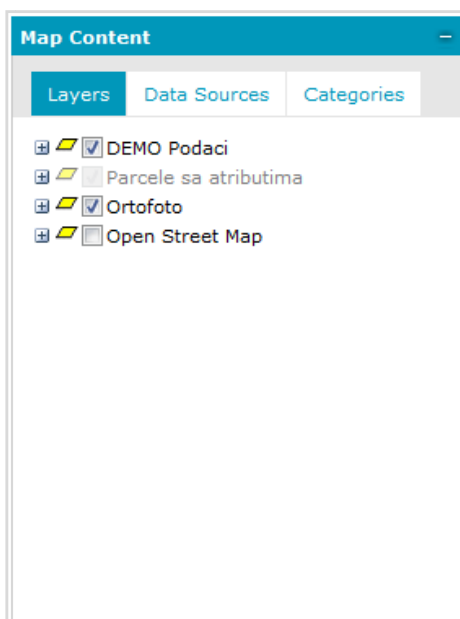
### Садржај мапе

У картици садржај мапе налазе се сви слојеви који се приказују на мапи, приказ сваког слоја се може укључити или искључити тако што се потврди „checkbox“ поред имена слоја  Grad или не потврди  Grad .

Такође, поред сваке групе слојева кликом на „+“ приказују се сви слојеви који се налазе у тој групи, примјер је приказан на Сликаб.

За слојеве чији су називи исписани сивом бојом значи да се не приказују у тренутној размјери.

Иконица  поред назива слоја значи да се тај слој још увијек учитава.



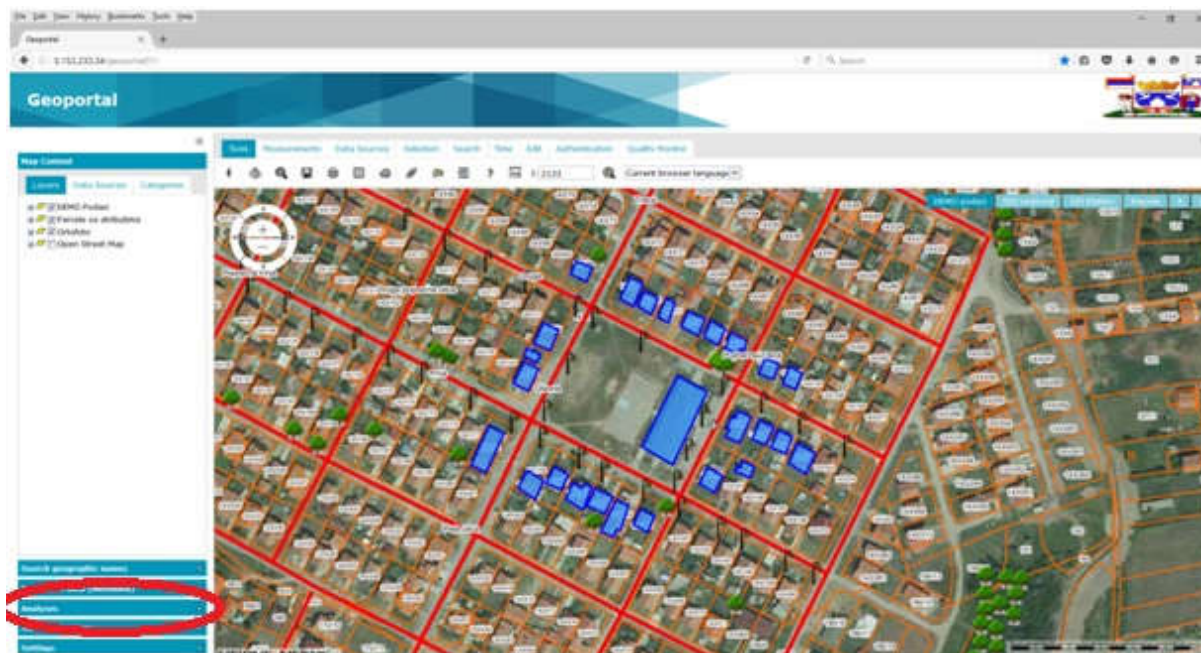
Сликаб: Садржај мапе



# Упутство за проналажење катастарске парцеле

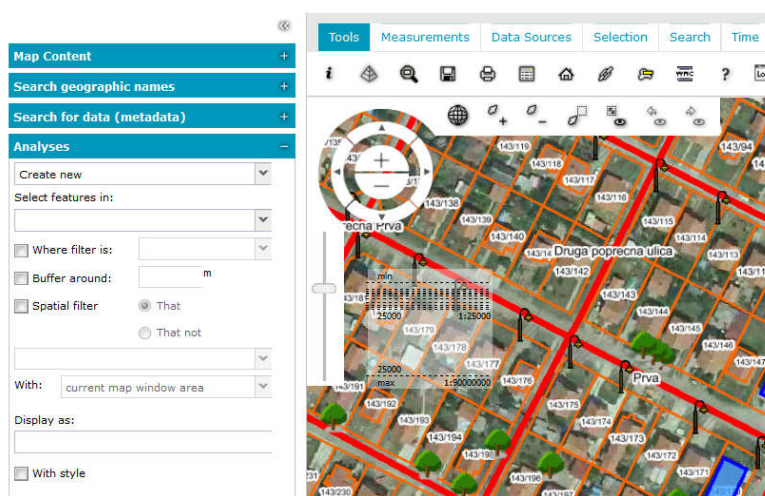
Ово упутство показује на који начин се могу користити напредне опције анализе геопросторних података на Геопорталу. Функција анализе се може користити за било који тип геопросторне анализе над “Web Feature” Сервисима (WFS) који су учитани у Геопортал.

У овом једноставном примеру дат је начин проналазка катастарске парцеле ако је познат тачан број парцеле.



Слика7: Почетна страница

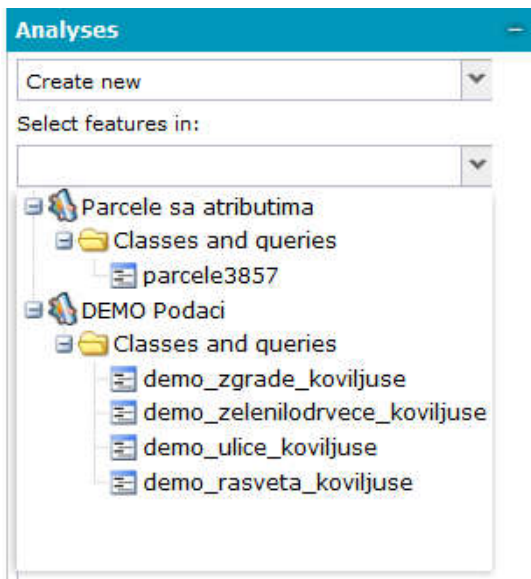
Након учитане почетне странице (Слика7) потребно је са лијеве стране изабрати картицу “Analyze” (Slika8Error! Reference source not found.)



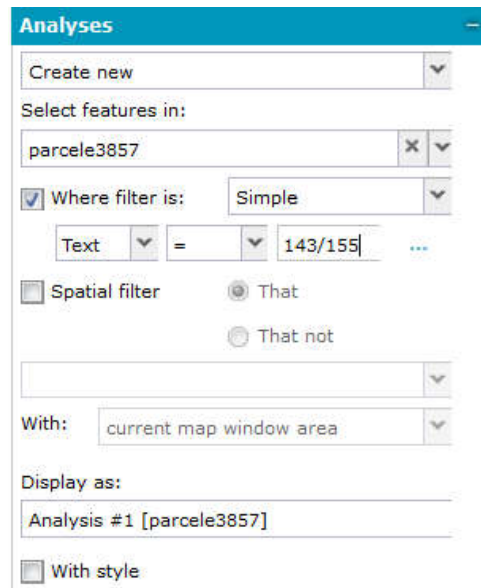
Слика8: Kartica analiza

Након тога у првом падајућем менију треба изабрати опцију "Create new" за креирање нове анализе, а у другом падајућем менију потребно је изабрати жељени слој. У другој падајућој листи се приказују сви регистровани "Web Feature" Сервиси (WFS) на Геопорталу.

У овом случају, то је **парцела 3857** ( Слика9).



Слика9: Избор одговарајућег слоја

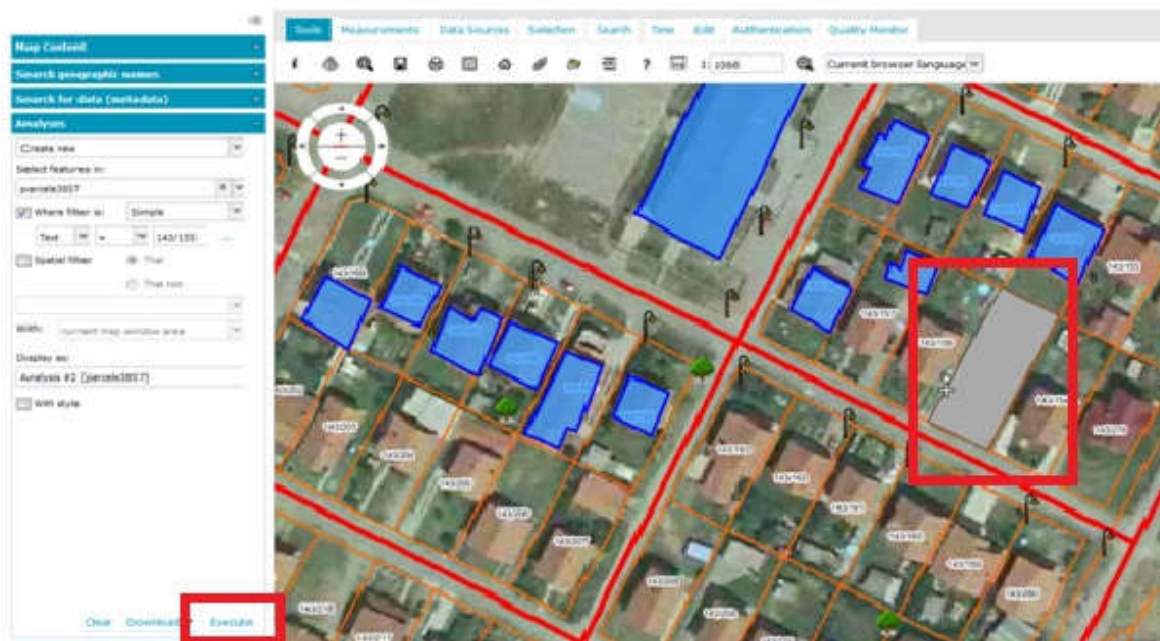


Слика10: Попуњен филтер за претрагу парцеле 143/155

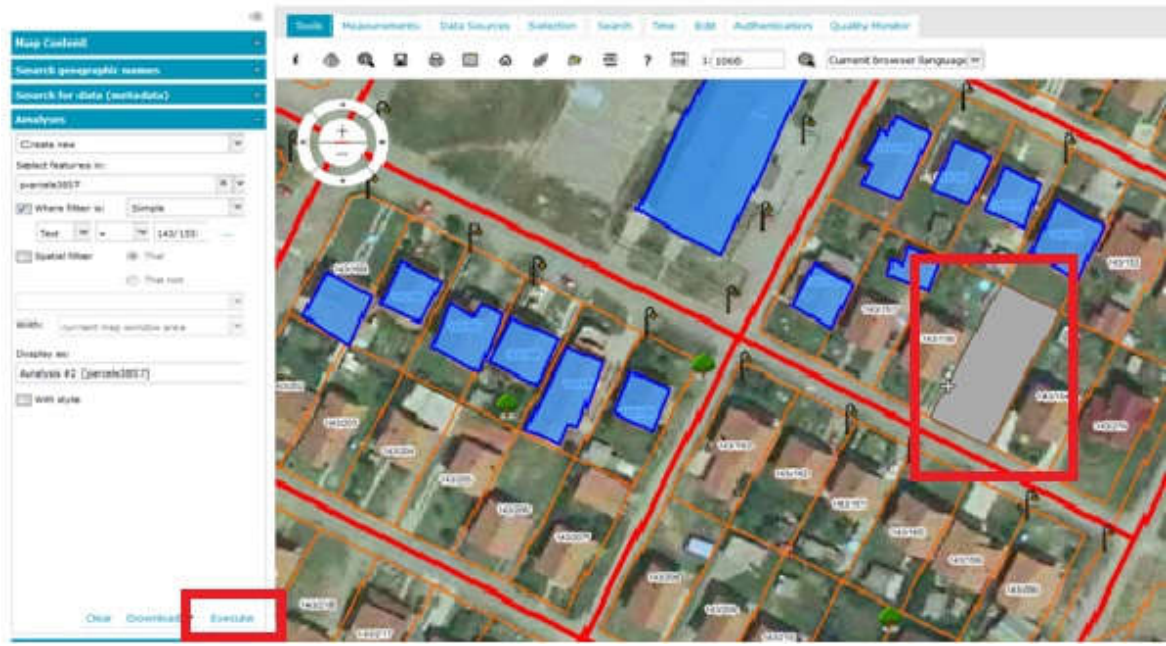
Дакле, након изабраног слоја, потребно је да се изабере једноставан или напредан филтер и да се у падајућем менију изабере атрибут по којем се врши претрага.

У овом случају, атрибут по којем се врши претрага је "Text" и у празно поље треба унијети жељени број парцеле, нпр.:143/155 ( Слика910).

Након попуњених података са евентуалним изабраним стилем приказа и након клика на дугме **Извршити** ("Execute"), резултат претраге се појављује у мапи (



Слика11).



Слика11: Резултат претраге